



Ústav sociální péče Zboží
příspěvková organizace
Zboží 1, 582 91 Světlá nad Sázavou
IČO: 60128097
tel.: 569 441 169, fax: 569 441 129
email: info@uspzbozi.cz
www.uspzbozi.cz



VÝROČNÍ ZPRÁVA

2010

Zpracoval: Kubát Bohuslav
ředitel ÚSP

Ve Zboží dne 28.3.2011

1. Základní informace:

Název organizace : Ústav sociální péče Zboží, příspěvková organizace
Sídlo : Zboží 1, 582 91 Světlá nad Sázavou
IČO : 601 28 097
DIČ : CZ60128097
Zřizovatel : Kraj Vysočina, Žižkova 57, Jihlava

- Základní charakteristika organizace:

Předmět činnosti:

Organizace poskytuje v domově pro osoby se zdravotním postižením podle § 48 ods.1 zákona č. 108/2006 Sb., o sociálních službách, pobytové služby osobám, které mají sníženou soběstačnost z důvodu zdravotního postižení, jejichž situace vyžaduje pravidelnou pomoc jiné fyzické osoby.

Datum zřízení: 17.9.2003 na dobu neurčitou

Zápis do OR: 17.3.2003/OR Krajského soudu v Hradci Králové, odd. PR, vložka 790

- Kontakty

Statutární zástupce: Kubát Bohuslav, ředitel

Tel.: 569 441 128

Fax: 569 441 129

e-mal: b.kubat@uspzbozi.cz

URL: www.uspzbozi.cz

Vedoucí zaměstnanci:

| | |
|---|----------------------|
| Ředitel | Bohuslav Kubát |
| Vedoucí ekonomického úseku/zástupce ředitele/ | Dana Veselská |
| Vedoucí úseku sociálního | Angelika Hájková |
| Vedoucí úseku zdravotního | Vladimíra Tesařová |
| Vedoucí úseku stravovacího | Jindřiška Linhartová |
| Vedoucí úseku provozního | Yveta Stejskalová |
| Sociální pracovnice | Olga Tourková |

- Veřejný závazek:

Poslání:

Posláním ÚSP Zboží je vytvořit mužům s mentálním postižením ve věku od 26 let smysluplný, důstojný a plnohodnotný život s podporou k samostatnosti a začleňování do společnosti, na základě jejich individuálních schopností a dovedností. Organizace poskytuje v domově pro osoby se zdravotním postižením podle § 48 ods. 1 zákona č. 108/2006 Sb., o sociálních službách, pobytové služby osobám, které mají sníženou soběstačnost z důvodu zdravotního postižení, jejichž situace vyžaduje pravidelnou pomoc jiné fyzické osoby.

Cíle:

Osobní cíle uživatelů jsou řešeny v individuálních plánech uživatelů s důrazem na samostatnost, odpovědnost, seberealizaci a sebeúctu v závislosti na míře postižení. Pracovníci ÚSP se snaží o aktivní spolupráci s opatrovníkem a rodinou.

1. Příjemný pobyt uspokojující bio-psycho-sociální potřeby uživatelů
2. Podpora samostatnosti a autonomie uživatelů
3. Snaha rozvíjet osobní potenciál každého uživatele
4. Zlepšování způsobu a metod poskytování služeb sociální péče
5. Neustálé zlepšování podmínek života a modernizace prostředí pobytu uživatelů

Zásady:

- Respektování důstojnosti
- Individualizace služby
- Začleňování uživatelů do běžného života
- Integrace

Okruh osob:

Zařízení je určeno pro:

- Muže od 26 let s mentálním postižením, horní věková hranice není omezena

Zařízení není určeno:

- Závislým na návykových látkách
- Uživatelům, kteří svým agresivním chováním ohrožují sebe i okolí
- Osobám s poruchou osobnosti
- Osobám s úplnou ztrátou zraku
- Osobám, které nesouhlasí s umístěním

- Historie organizace:

Zámek je jednopatrová budova čtvercového půdorysu ze 17.století, má přes 30 místností, velké sklepy a rozsáhlé půdní prostory. Počátkem roku 2007 proběhla rozsáhlá rekonstrukce zámku, včetně zřízení nové plynové kotelny. Vznikly nové pavilony lůžkové části a objektu chráněného bydlení. V témže roce proběhla revitalizace zámeckého parku. Tím vznikl moderní domov pro 60 uživatelů v krásném prostředí zámeckého parku.

2. Doplnující informace:

| | | |
|-----------------------------------|------------|------|
| - Kapacita DZR: | | 60 |
| k 1.1.2010 obsazených lůžek | | 61 |
| k 31.12.2010 | | 57 |
| přijato uživatelů 2010 | | 2 |
| propuštěno uživatelů | | 0 |
| zemřelo uživatelů | | 6 |
| průměrný věk uživatelů | | 54,3 |
| počet čekatelů na umístění | | 3 |
| počet lůžek na pokojích | | 1-4 |
| - Složení uživatelů: | | |
| Muži | | 57 |
| Počet uživatelů ve věku 18-65 let | | 48 |
| Počet uživatelů ve věku 66-75 let | | 6 |
| Počet uživatelů ve věku 76-85 let | | 2 |
| Počet uživatelů ve věku 85-95 let | | 1 |
| Příspěvek na péči | I.stupeň | 6 |
| | II.stupeň | 21 |
| | III.stupeň | 9 |
| | IV.stupeň | 21 |
| Nesvéprávní | | 48 |
| Omezení ve způsobilosti | | 4 |
| Svéprávní | | 5 |

Uživatelé jsou do zařízení přijímáni na základě svých žádosti nebo žádosti opatrovníka. S každým žadatelem nebo jeho zákonným zástupcem je vedeno jednání o podmínkách k pobytu v ÚSP. V případě přijetí je s každým uživatelem resp. jeho zákonným zástupcem uzavřena smlouva, která nabývá platnosti a účinnosti dnem jejího podpisu. Vždy na dobu neurčitou. Uživatel s poskytovatelem si zároveň sjednávají adaptační dobu v délce 3 měsíců. Život v zařízení je upraven a definován Domácím řádem, který je přizpůsoben potřebám uživatelů. V zařízení je plně rozvinut systém individuálních plánů. Uživatel je povinen platit úhrady za veškeré služby a to vždy do 15.dne kalendářního měsíce na měsíc, za který má být úhrada zaplacená.

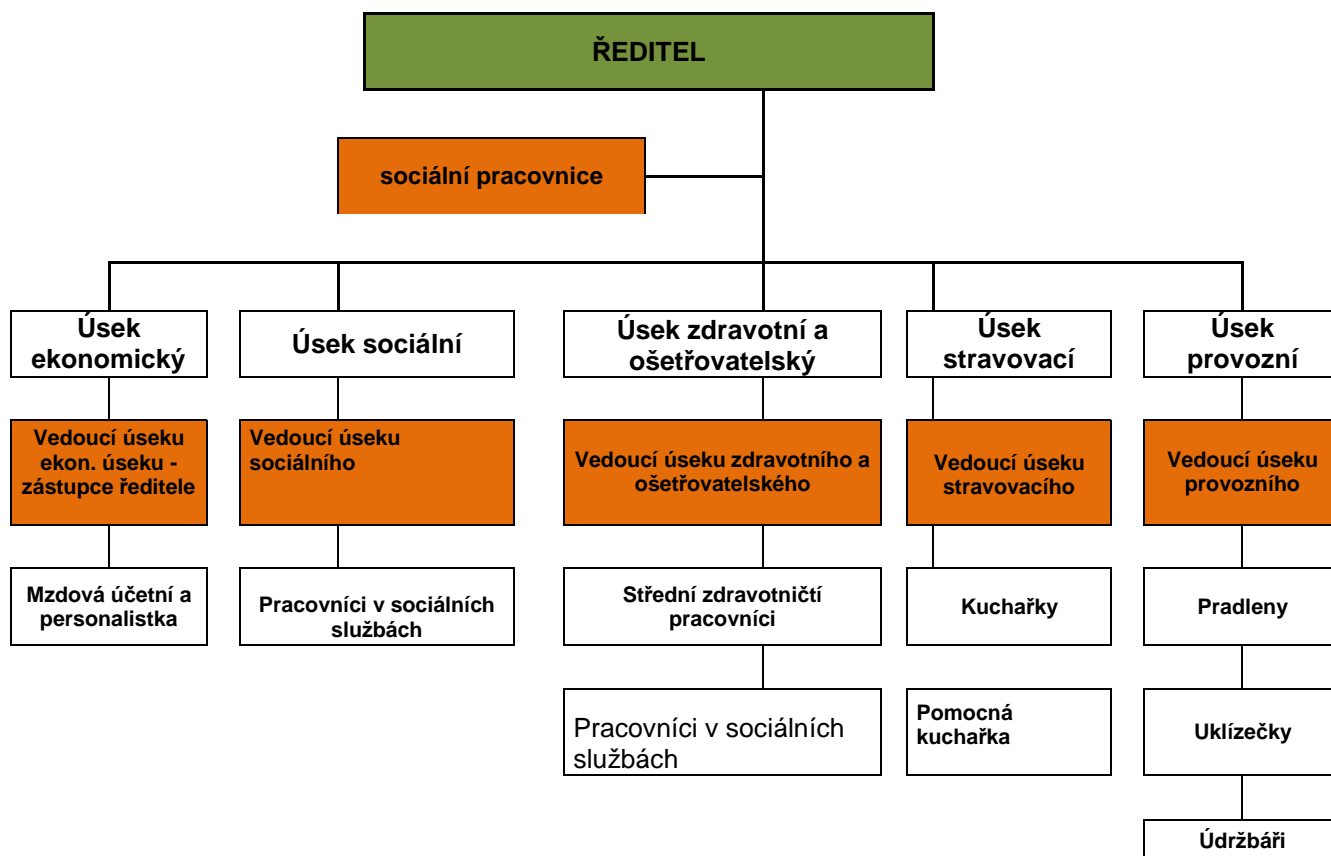
- **Popis základních činností:**

Zařízení poskytuje uživatelům

- Ubytování v jednom, dvou, tří a čtyřlůžkových pokojích, sociální zařízení na zámku společná, v ostatních budovách na pokojích
- Stravování-vaříme základní i dietní stravu, uživatelé mají možnost výběru ze dvou jídel
- Lékařská péče-1x týdně dochází do zařízení praktický lékař
1x za tři týdny dochází psychiatr, dále dle potřeby
1x za měsíc psycholog
Odborná lékařská péče, vč.stomatologa – smluvně
- Volnočasové aktivity
- Fakultativní služby

3. Personální zajištění služby:

Organizační schéma Ústavu sociální péče Zboží příspěvková organizace



- Počet zaměstnanců:

| | |
|--|-----------------|
| Evidenční počet zaměstnanců | 43 |
| Přepočtený počet zaměstnanců | 42,9 |
| Průměrná platová třída | 6,6 |
| Průměrná mzda | 19.098,- Kč |
| Prostředky na platy zaměstnanců celkem | 10 056.000,- Kč |

Počet pracovníků v sociálních službách (evidenční) 18
(z toho v přímé obslužné péči 6 a v základní výchovné nepedagogické činnosti 12)

Sociální pracovníce 1

Všeobecné sestry 7
(z toho 1 na 50% úvazek a 2 na 75% úvazek)

THP 5

Zaměstnanci převážně manuálně pracující 12
(z toho 2 pradelny, 3 uklízečky, 2 údržbáři, 5 kuchařek)

Počet zaměstnanců nově příchozích 4

Počet zaměstnanců, kteří odešli (starobní důchod) 1

Odchod na mateřskou a rodičovskou dovolenou 3

Návrat z rodičovské dovolené 1

Pracovní úrazy 0

V zařízení pracují dále smluvní lékaři:

MUDr. Miroslav Kašpar – psychiatr

MUDr. Radovan Kos – praktický lékař

PhDr. Vlastimil Sojka – psycholog

Zaměstnanci pracují dle pracovních náplní, v návaznosti na potřeby zařízení. Při své práci se řídí platnou legislativou:

Organizační řád, Pracovní řád, Provozní řád, Domácí řád, Příkazy, Směrnice, Pokyny, Oběžníky

Péče o zaměstnance:

Jsou zpracovány zásady pro čerpání FKSP v organizaci. Zaměstnancům přispíváme na závodní stravování, společenské, kulturní a sportovní akce, životní a pracovní jubilea. Každý zaměstnanec má možnost využít rehabilitační zařízení v našem ústavu – rotopedy, chodící pás atd. V loňském roce jsme společně navštívili divadlo s otáčecím hledištěm v Českém Krumlově, uskutečnili jsme sportovní hry pro zaměstnance ústavu a každý zaměstnanec obdržel vitamínový balíček na závěr roku.

- Vzdělávání pracovníků:

Zaměstnanci našeho ÚSP se zúčastnili 14 školení pořádaných Krajským úřadem kraje Vysočina. Snažili jsme se splnit podmínku 24 hodin povinného vzdělávání zaměstnanců v přímé péči.

VZDĚLÁVACÍ HARMONOGRAM ORGANIZACE ZA ROK 2010

Uskutečněné aktivity

| | Forma | Název | Hodiny |
|---------------|---|--|--------|
| Leden | | | |
| 20.1.2010 | Školící akce Vzdělavatel: Česká zemědělská akademie v Humpolci, střední škola | Školení svářečů | 8,0 |
| Únor | | | |
| 3.2.2010 | Školící akce Vzdělavatel: Ing. Ivana Netoušková - KrÚ Jihlava | Reforma účetnictví od roku 2010 pro PO | 6,0 |
| 3.2.2010 | Akreditovaný kurz Vzdělavatel: JUDr. Dana Kořínková KrÚ Vysočina | Ochrana práv uživatelů sociálních služeb | 6,0 |
| 16.2.2010 | Školící akce Vzdělavatel: Katerína Dobešová - Akademie J.A. Komenského | Roční zúčtování záloh na daň za rok 2010 a změny ve zdaňování mezd od 1.1.2010 | 6,0 |
| Březen | | | |
| 1.3.2010 | Školící akce Vzdělavatel: Ing. Luboš Liška KrÚ Vysočina | Účetnictví příspěvkových organizací od 1.1. 2010 | 4,0 |
| 2.3.2010 | Školící akce Vzdělavatel: Tregler Cílová skupina: všichni zaměstnanci mimo vedoucích pracovníků | Školení BOZP | 2,0 |
| 3.3.2010 | Školící akce Vzdělavatel: Česká zemědělská akademie v Humpolci | Školení svářečů | 8,0 |
| 8.3.2010 | Akreditovaný kurz Vzdělavatel: Mgr. Helena Housová SEMILEAS Poznámka: V ÚSPD Věž | Restriktivní opatření, inspekce z pohledu poskytovatele | 5,0 |
| 9.3.2010 | Školící akce Vzdělavatel: p. Tregler Cílová skupina: všichni pracovníci mimo vedoucích pracovníků | Školení BOZP | 2,0 |
| Duben | | | |
| 8.4.2010 | Školící akce Vzdělavatel: ing. Vratislav Vojnar, MPSV přes KrÚ Vysočina | Zákon o sociálních službách | 4,0 |

| Forma | Název | Hodiny |
|-----------------------------|---|--------|
| 15.4.2010 Školící akce | Smlouva o poskytování sociální služby (pobytové služby) Vzdělavatel: KrÚ Vysočina doc. Mgr. et. PaedDr. Jan Michalík, PhD Cílová skupina: THP - sociální pracovník | 6,0 |
| 27.4.2010 Akreditovaný kurz | Práce klíčových pracovníků Vzdělavatel: Mgr. Helena HOUSOVÁ SEMILEAS Cílová skupina: pracovníci v sociálních službách, zdravotní sestry v soc. službách | 5,0 |
| Květen | | |
| 4.5.2010 Školící akce | Školení BOZP Vzdělavatel: Tregler Poznámka: vstupní školení | 2,0 |
| 6.5.2010 Školící akce | Seminář pro poskytovatele sociálních služeb Vzdělavatel: MPSV Praha | 3,0 |
| 18.5.2010 Školící akce | Individuální plánování v zařízení sociálních služeb Vzdělavatel: KrÚ Vysočina , PaedDr. Matuška, Ph.D. a Mgr. Mazalová | 7,0 |
| 18.5.2010 Stáž | Individuální plánování v zařízení sociálních služeb Poznámka: stáž KrÚ Vysočina | 3,0 |
| 25.5.2010 Školící akce | Setkání sociálních pracovníků přednáška Ageismus Vzdělavatel: Asociace poskytovatelů sociálních služeb ČR pořadatel KrÚ Vysočina | 4,0 |
| Červen | | |
| 1.6.2010 Školící akce | Školení BOZP Vzdělavatel: p. Tregler Poznámka: vstupní školení bezpečnosti práce | 2,0 |
| 2.6.2010 Akreditovaný kurz | Problematika sexuality osob v ústavní péči Vzdělavatel: Gentura vzdělávací a porad. servis, akredit. vzděl. instit. u MPSV | 5,0 |
| 3.6.2010 Akreditovaný kurz | Sexuální revoluce, sexuální násilí a obtěžování Vzdělavatel: Fakta s.r.o. Žďár nad Sázavou ve spolupráci s KrÚ Vysočina | 6,0 |
| 15.6.2010 Akreditovaný kurz | Mezitimní účetní uzávěrka k 30.6. v přísp. organ. Vzdělavatel: ing. Netoušková, Vzdělávací centrum ČR Jihlava, Tolstého | 5,0 |

| Forma | Název | Hodiny |
|-----------------------------|--|--------|
| Září | | |
| 2.9.2010 Školící akce | Nový katalog prací | 5,0 |
| | Vzdělavatel: Asociace poskyt. soc. služeb - JUDr. Bedřich Havelka z MPSV KrÚ Vysočina | |
| 2.9.2010 Školící akce | Školení BOZP | 2,0 |
| | Vzdělavatel: Tregler | |
| 7.9.2010 Školící akce | Supervize | 6,0 |
| | Vzdělavatel: PhDr.Sojka Vlastimil Cílová skupina: pracovníci v přímé péči,provozní zaměstnanci | |
| 17.9.2010 Školící akce | Podpora procesu rozvoje kvality poskytování sociálních služeb v Kraji Vysočina | 6,0 |
| | Vzdělavatel: KrÚ Vysočina odbor soc. věcí | |
| 21.9.2010 Školící akce | Aserktivní jednání a chování | 5,0 |
| | Vzdělavatel: Gentura Mgr. Ludmila Špičková | |
| Říjen | | |
| 5.10.2010 Školící akce | Sebezkušenostní psychoterapeutický výcvik BIG SUR S 8 | 107,0 |
| | Vzdělavatel: akredit. Psychoterapeutická společnost a Česká lékařská společnost J.E.Purkyně | |
| 7.10.2010 Akreditovaný kurz | Komunikace s uživatelem | 5,0 |
| | Vzdělavatel: PhDr.,MSc. Milada Šanderová,MBA,RN. Poznámka: modul celoživotního programu vzdělávání sociálních pracovníků a pracovníků v sociálních službách | |
| 27.10.2010 Školící akce | hygienické minimum | 2,0 |
| | Vzdělavatel: MUDr.Vladimíra Kohoutová,Plzeň | |
| 27.10.2010 Školící akce | Školení IS Cygnus - ovládání modulu Majetek | 2,0 |
| | Vzdělavatel: p.Kubín – z Cygnusu | |
| Listopad | | |
| 2.11.2010 Akreditovaný kurz | Nové účetnictví příspěvkových organizací | 5,0 |
| | Vzdělavatel: Alfa audit s.r.o. Vzdělávací instituce akreditovaná MV ČR | |
| 3.11.2010 Školící akce | Školení bezpečnosti v dopravě "řidiči referenti" | 2,0 |
| | Vzdělavatel: Václav Tregler | |

| Forma | Název | Hodiny |
|--|---|--------|
| 4.11.2010 Školící akce Vzdělavatel: Poznámka: pořádá KrÚ Vysočina | Hospicová péče | 6,0 |
| 4.11.2010 Školící akce Vzdělavatel: Václav Tregler | Školení bezpečnosti v dopravě "řidiči referenti" | 2,0 |
| 15.11.2010 Školící akce Vzdělavatel: KrÚ Vysočina v rámci projektu Vzdělávání kraje Vysočina | Úvod do elektronických spisových služeb, praktická práce s ESS (eGON) | 3,0 |
| 23.11.2010 Školící akce Vzdělavatel: Akademie J.A.Komenského Havl. Brod, Katarína Dobešová | Důležité změny ve zdaňování mezd a nové povinnosti mzd. účetních od r.2011 | 5,0 |
| 24.11.2010 Školící akce Vzdělavatel: p. Mazalová Cílová skupina: zaměstnanci ÚSP | Školení STANDARDY | 1,3 |
| 24.11.2010 Akreditovaný kurz Vzdělavatel: Centrum pro vzdělávání prac. ve veřejné správě Alfa audit s.r.o. Ing. Jiří Doležel | Nová vyhláška MF ČR o inventarizaci majetku a závazků vybraných účet. jednotek | 5,0 |
| 29.11.2010 Školící akce Vzdělavatel: Mgr. et Mgr. Miroslav Erdinger | Eticky myslet - lidsky pečovat | 5,0 |
| Prosinec | | |
| 2.12.2010 Akreditovaný kurz Vzdělavatel: PhDr.,MSc. Milada Šanderová, MBA,RN. | Etika a etické kodexy | 9,0 |
| 13.12.2010 Školící akce Vzdělavatel: Asociace poskytovatelů sociálních služeb ČR - odborníci příslušného krajsk. ředitelství HZS ČR | Plány krizové připravenosti - vybraná bezpečnostní rizika a havarijní situace v zařízeních soc. služeb | 4,3 |
| 13.12.2010 Školící akce Vzdělavatel: Akademie J.A.Komenského Havlíčkův Brod Bc. Vítězslav Čech - ČSSZ Brno | Změny předpisů v oblasti soc.zabezp. a prac. práva v souvislosti s úsporn.opatřeními v resortu MPSV od 1.1.2011 | 5,0 |

| Forma | Název | Hodiny |
|--|--|--------|
| 17.12.2010 Školící akce | Psychofyzický rozvoj osobnosti, aneb cesta k pracovní dynamice člověka | 5,0 |
| Vzdělavatel: KrÚ Vysočina , PhDr. Lea Paulínová | | |

- **Hodnocení jednotlivých úseků:**

Aktivita jednotlivých úseků byla zaměřena na pobyt uživatelů mimo ústav, účast na výletech a zejména z individuálních potřeb a přání uživatelů. Zaměstnanci pracují v kolektivu a jednotlivé úseky vykazují dobrý přístup k práci.

4. Hospodaření organizace:

- **Finanční služby, finanční plán, skutečné náklady, výsledky hospodaření**

| | |
|---|--|
| Výnosy celkem | 20 046 tis.Kč |
| Dotace | 8 011 tis.Kč |
| z toho | 1 061 tis.Kč dotace KrÚ 6 950 tis.Kč dotace MPSV |
| Výnosy z toho | 12 035 tis.Kč 5 186 tis.Kč úhrady od uživatelů 5 070 tis. Kč PNP 251 tis.Kč příjem od VZP 1 078 tis. Kč zúčtování fondů 450 tis.Kč příjmy za obědy |
| Náklady celkem | 20 046 tis.Kč |
| z toho | 2 721tis.Kč spotřeba materiálu 1 529tis.Kč spotřeba energií 13 732tis.Kč osobní náklady 829tis. Kč služby 624tis.Kč opravy a udržování 611tis. Kč ostatní |
| Výsledek hospodaření | 0 Kč |
| K zajištění vyrovnanému HV bylo nutné zapojit prostředky rezervního fondu v částce 730 tis. Kč. | |
| Finanční plán r.2010 – předpokládané výnosy | 20 577 tis. Kč |
| - předpokládané náklady | 20 577 tis.Kč |
| Investice: | |
| - hydraulický koupelový vozík | 101 tis.Kč |

- **Provedené kontroly**

Dílčí audity účetnictví a hospodaření - bez závad

Kontrola OSSZ - bez závad

Kontroly KHS na dodržování právních předpisů a hygienických norem - bez závad

Metodická dohlídka z KrÚ na zavádění Standardů kvality sociálních služeb

Další kontroly jsou prováděny v návaznosti na platnou legislativu. Předpisy PO, BOZP a další kontroly a revize nutné pro provoz zařízení.

5. Aktivity uplynulého roku

- **Kulturně společenské akce pro uživatele služby**

Přehled akcí pro uživatele 2010

| | |
|-----------------|---|
| 21.1.2010 | plavání bazén Havlíčkův Brod |
| 28.1.2010 | plavání bazén Havlíčkův Brod |
| 4.2.2010 | plavání bazén Havlíčkův Brod |
| 11.2.2010 | Valentýnský ples Svitavy |
| 18.2.2010 | maškarní karneval ve Věži |
| 24.2.2010 | maškarní ples ÚSP Zboží |
| 18.3.2010 | hudební vystoupení skupiny Kondor |
| 28.3.2010 | mše v kostele ve Světlé nad Sázavou |
| 30.4.2010 | pálení čarodějnic ÚSP Zboží |
| 2.5.2010 | mše v kostele ve Světlé nad Sázavou |
| 5.5.2010 | ZOO Jihlava |
| 17.5.2010 | nákupy v supermarketu |
| 26.5.2010 | Seni-cup Havlíčkův Brod |
| 5.6.2010 | Den otevřených dveří Slatiňany |
| 6.6.2010 | mše v kostele ve Světlé nad Sázavou |
| 14.6-18.6..2010 | letní tábor Geofond Chotěboř |
| 21.6.-25.6.2010 | letní tábor Radarka |
| 16.7.2010 | Sejdeme se po Markétě – Těchobuz |
| 21.7.2010 | ZOO Jihlava |
| 1.8.-7.8.2010 | pobyt v lázních Poděbrady |
| 2.8.-8.8.2010 | řezbářské symposium Přílepy-ruční řemesla |
| 3.9.2010 | Olympijské hry v DPS Světlá nad Sázavou |
| 14.9.2010 | Srdce na dlani-Jihlava |
| 15.9.2010 | ZOO Jihlava |
| 21.9.2010 | Podzimní setkání Háj |
| 23.9.2010 | Pouť ve Světlé nad Sázavou |
| 29.9.2010 | návštěva u rodinných příslušníků |
| 4.10.2010 | turnaj ve stolním tenise |
| 6.10.2010 | Srdce na dlani Jihlava |
| 8.10.2010 | návštěva ZŠ v Dobrnici |

| | |
|------------|--|
| 12.10.2010 | Rytmus taneční zábava v Rokytnici v Orlických horách |
| 13.10.2010 | výlet Lipnice nad Sázavou |
| 22.10.2010 | cirkus Jo-JOO v Havlíčkově Brodě |
| 26.10.2010 | návštěva knihovny ve Světlé nad Sázavou |
| 27.10.2010 | návštěva rodinných příslušníků v Hradci Králové |
| 19.11.2010 | vánoční nákupy v Chotěboři |
| 29.11.2010 | vánoční nákupy ve Světlé nad Sázavou |
| 2.12.2010 | Mikulášská besídka v ÚSPD Věž |
| 24.12.2010 | Štědrý den |
| 31.12.2010 | Silvestr |

Zájmová činnost uživatelů:

Jednou z hlavních činností našeho ústavu je práce s hlinou tzv. Axmanovou technikou, které se účastní 7 uživatelů našeho ústavu. Tato činnost je vykonávána mimo ústav, výrobky mají značný ohlas mezi veřejností a zdobí park našeho ústavu. V roce 2010 se ÚSP Zboží účastnilo výstavy „Svět podle nás“, která se konala od 7.12. v galerii výtvarného umění v Ostravě. Měla velkou odezvu a chceme i v příštím roce v obdobných výstavách pokračovat.

Další zájmová činnost je zaměřena na pedik, keramiku a různé sportovní akce dle možností a schopností uživatelů.

Zájmová činnost byla zaměřena na pracovní terapie v parku a bylo využito nabídky místního zemědělského družstva ke sběru kamení, pomoc obci při jarních i podzimních úklidech.

- Další aktivity organizace

Hlavním úkolem bylo zabezpečení integrace uživatelů do společnosti v podobě samostatných nákupů v místě i ve vzdáleném okresním městě, probíhala letní rekreace, návštěva koncertů, ples zdravotně postižených a celá řada dalších akcí. Do zařízení zveme různé skupiny se zábavným programem, pořádáme na závěr roku vánoční besídku s programem, masopustní průvod obcí a naopak my jezdíme na návštěvy do jiných sociálních zařízení.

- Úspěchy organizace

Svépomocný podíl na údržbu a zkrášlení zámeckého parku včetně vysázení okrasných rostlin, velký ohlas veřejnosti na výrobky Axmanovou technikou a pořádání výstav a začlenění ústavu do života v obci a okolí.

6. Specifikace organizace

Při práci s uživateli se využívají výtvarné techniky jako je malba, kresba, koláže, práce s přírodním materiálem (proutí, seno, sušené květiny, dřevo atd.). Arteterapii lze provádět individuálně nebo skupinově po dohodě s uživatelem. Máme k dispozici 4 dílny na různé pracovní terapie – dílna keramická, dílna na práci s pedikem a s textilem, dílna na výtvarnou činnost. Do dílny na Axmanovou techniku dojíždějí uživatelé denně do 2km vzdálené vesnice.

K dispozici je uživatelům i místnost s počítačem, knihovna, rehabilitační místnost s rotopedy a běžeckým pásem, stolní tenis, stolní fotbal a prostor na muzikoterapii.

7. Hodnocení uplynulého roku

V roce 2010 bylo snahou všech zaměstnanců zabezpečit základní poslání ÚSP: vytvořit mentálně postiženým dospělým mužům smysluplný a důstojný život s podporou k samostatnosti a začleňování do společnosti, na základě jejich individuálních schopností a dovedností. Přesto, že došlo k úmrtí 6 uživatelů, podařilo se nám přijmout do konce roku 2 uživatele s tím, že doplnění stavu bude zajištěno v lednu 2011.

Je pozitivní, že uživatelé prostředí, ve kterém žijí, vnímají jako svůj domov a jsme rádi, že v případě, pokud navštíví svoje rodiny, se nazpátek vždy těší.

V průběhu roku nedošlo k žádné mimořádné situaci, všechny úkoly, které byly plánovány na tento rok, byly splněny a v případě kontrol či auditu nebylo shledáno závad.

8. Výhled do roku 2011

Hlavním naším cílem pro příští období bude naplňovat standardy kvality, zejména pak individuální přístup ke každému uživateli.

V oblasti technického zabezpečení usilovat a podat žádost na dokončení opravy zděného oplocení severní strany zámeckého parku, které je v havarijním stavu.

Uplatnit požadavek na investiční dotaci z rozpočtu kraje na nového vícemístního osobního automobilu z důvodu již značně technicky opotřebovaného vozidla Ford Tranzit pořízeného před 16 lety.

Zhotovit v zámeckém parku mostky přes potok, které byly vlivem loňské povodně zcela zničeny.

9. Různé

Naším přáním je, aby bylo dostatek finančních prostředků, pro zajištění sociálních služeb, zejména pak mzdových, na ohodnocení našich zaměstnanců při jejich náročné práci, ale také na povýšení jejich stavu zejména v přímé obslužné péči vzhledem ke stále zhoršujícího se zdravotního stavu našich uživatelů.

10. Fotogalerie





