



Domov ve Zboží,
příspěvková organizace
Zboží 1, 582 91 Světlá nad Sázavou
IČO: 60128097
tel.: 569 441 169, fax: 569 441 129
email: info@domovvezbozi.cz
www.domovvezbozi.cz



VÝROČNÍ ZPRÁVA

o činnosti organizace za rok

2013

Zpracovali: vedoucí zaměstnanci Domova ve Zboží, p.o.
Zodpovídá: Josef Procházka, ředitel

Ve Zboží dne 28.2.2014

Vize:

Chceme vytvořit přirozené prostředí (zařízení pro muže a ženy) se zajištěním vhodného ubytování pro ženy a dle postižení uživatelů docílit jejich samostatnosti – transformace, s podporou maximální soběstačnosti a udržení stávajícího stavu se snahou rozvíjet osobní potenciál každého uživatele.

1. Základní informace:

Název organizace : Domov ve Zboží, příspěvková organizace
Sídlo : Zboží 1, 582 91 Světlá nad Sázavou
IČO : 601 28 097
DIČ : CZ60128097
Zřizovatel : Kraj Vysočina, Žižkova 57, Jihlava

- Základní charakteristika organizace:

Předmět činnosti:

Organizace poskytuje v domově pro osoby se zdravotním postižením podle § 48 ods.1 zákona č. 108/2006 Sb., o sociálních službách, pobytové služby osobám, které mají sníženou soběstačnost z důvodu zdravotního postižení, jejichž situace vyžaduje pravidelnou pomoc jiné fyzické osoby.

Datum zřízení: 17.9.2003 na dobu neurčitou

Zápis do OR: 17.3.2003/OR Krajského soudu v Hradci Králové, odd. PR, vložka 790

- Kontakty

Statutární zástupce: Josef Procházka, ředitel

Tel.: 569 441 128

Fax: 569 441 129

e-mail: j.prochazka@domovvezbozi.cz

URL: www.domovvezbozi.cz

Vedoucí zaměstnanci:

Ředitel	Ing. Josef Procházka
Vedoucí ekonomického úseku/zástupce ředitele/	Dana Veselská
Vedoucí úseku sociálně-zdravotní péče	Vladimíra Tesařová
Vedoucí úseku stravovacího	Jindřiška Linhartová
Vedoucí úseku provozního	Yveta Stejskalová
Sociální pracovnice	Mgr. Andrea Korelová

- Veřejný závazek:

Poslání:

Posláním Domova ve Zboží, p.o. (dále také Domova) je vytvořit mužům a ženám s mentálním postižením ve věku od 19 let smysluplný, důstojný a plnohodnotný život s podporou k samostatnosti a začleňování do společnosti, na základě jejich individuálních schopností a dovedností. Organizace poskytuje v domově pro osoby se zdravotním postižením podle § 48 ods. 1 zákona č. 108/2006 Sb., o sociálních službách, pobytové služby osobám, které mají sníženou soběstačnost z důvodu zdravotního postižení, jejichž situace vyžaduje pravidelnou pomoc jiné fyzické osoby.

Cíle:

Osobní cíle uživatelů jsou řešeny v individuálních plánech uživatelů s důrazem na samostatnost, odpovědnost, seberealizaci a sebeúctu v závislosti na míře postižení. Pracovníci Domova se snaží o aktivní spolupráci s opatrovníkem a rodinou.

1. Příjemný pobyt uspokojující bio-psycho-sociální potřeby uživatelů
2. Podpora samostatnosti a autonomie uživatelů
3. Snaha rozvíjet osobní potenciál každého uživatele
4. Zlepšování způsobu a metod poskytování služeb sociální péče
5. Neustálé zlepšování podmínek života a modernizace prostředí pobytu uživatelů

Zásady:

- Respektování důstojnosti
- Individualizace služby
- Začleňování uživatelů do běžného života
- Integrace

Okruh osob:

Zařízení je určeno pro:

- Osoby s kombinovaným postižením a osoby s mentálním postižením, věková hranice od 19 let, horní věková hranice není omezena

Zařízení není určeno:

- Závislým na návykových látkách
- Uživatelům, kteří svým agresivním chováním ohrožují sebe i okolí
- Osobám s poruchou osobnosti
- Osobám s úplnou ztrátou zraku
- Osobám, které nesouhlasí s umístěním

- **Historie organizace:**

Zámek pochází ze 17. století, obklopen rozsáhlým parkem. V průběhu první světové války sloužil jako vojenský lazaret. Od roku 1925 patřil Červenému kříži a od roku 1963 zde byl zřízen ústav sociální péče.

Od počátku roku 2007 prošel ústav rozsáhlou výstavbou a rekonstrukcí. Byly postaveny dva nové pavilony a vytvořilo se ubytování od jednolůžkových až čtyřlůžkových pokojích, nová kuchyň, jídelna, terapie, rehabilitace nyní tvoří moderní komplex pro hodnotný život 60 uživatelům.

2. Doplňující informace:

- Kapacita Domova:	60
k 1.1.2013 obsazených lůžek	59
k 31.12.2013	60
přijato uživatelů 2013	6
propuštěno uživatelů	2
zemřelo uživatelů	3
průměrný věk uživatelů	54,1
počet čekatelů na umístění	3
počet lůžek na pokojích	1-4
- Složení uživatelů:	
Muži	60
Počet uživatelů ve věku 19-26 let	4
Počet uživatelů ve věku 27-65 let	46
Počet uživatelů ve věku 66-75 let	7
Počet uživatelů ve věku 76-85 let	2
Počet uživatelů ve věku 86-95 let	1
Příspěvek na péči	
I.stupeň	5
II.stupeň	19
III.stupeň	12
IV.stupeň	24

nezpůsobilí	51
omezení ve způsobilosti	3
způsobilí	5

Uživatelé jsou do zařízení přijímáni na základě podaných žádostí, které jsou evidovány v tzv. pořadníku čekatelů. S každým žadatelem, příp. zákonným zástupcem je vedeno jednání o podmínkách pobytu v zařízení. V případě přijetí je s každým uživatelem nebo jeho zákonným zástupcem uzavřena smlouva, která nabývá platnosti a účinnosti dnem jejího podpisu. Na základě stanovené smlouvy je každý uživatel povinen platit úhrady za pobyt a stravu, a to vždy do 15. dne kalendářního měsíce na měsíc, za který má být úhrada zaplacená.

Život v zařízení je definován Domácím řádem, který se přizpůsobuje potřebám uživatelů. V zařízení je plně rozvinut systém individuálního plánování, při němž dochází k hodnocení průběhu služby a uzavření jakési „dohody, kontraktu“ o dalším průběhu poskytování sociální služby tak, aby služba podporovala osobní cíle uživatelů.

- Popis základních činností:

1. základní:

- poskytnutí ubytování (na jednolůžkových, dvoulůžkových, třílůžkových a čtyřlůžkových pokojích)
- poskytnutí stravy (vaříme základní a dietní stravu, uživatelé mají zpravidla možnost výběru ze dvou příloh)
- pomoc při zvládnání běžných úkonů péče o vlastní osobu
- pomoc při osobní hygieně nebo poskytnutí podmínek pro osobní hygienu včetně zdravotní péče
- aktivizační činnosti
- zprostředkování kontaktu se společenským prostředím
- sociálně terapeutické činnosti
- pomoc při uplatňování práv, oprávněných zájmů a při obstarávání osobních záležitostí

2. rozšířené - zvlášť hrazené (fakultativní):

- služby uživatelům (pedikérka, holič, kadeřnice)
- rekreační pobyty
- doprava na přání uživatele

Do zařízení dochází pravidelně 1krát týdně praktický lékař pro dospělé (vždy ve středu od 8:30 do 11:30) a 1krát za 3 týdny psychiatr (zpravidla každý třetí čtvrtek od 8:30 do 13:30). Uživatelé se mohou zaregistrovat u těchto smluvních lékařů, nebo si mohou zvolit jiného lékaře. V tomto případě si objednávání k lékaři, dopravu apod. zajišťuje uživatel sám, případně opatrovník nebo rodina. Uživatel může využít fakultativních služeb v zařízení a nechat se k lékaři dopravit.

Dle potřeby mohou uživatelé využít služeb psychologa.

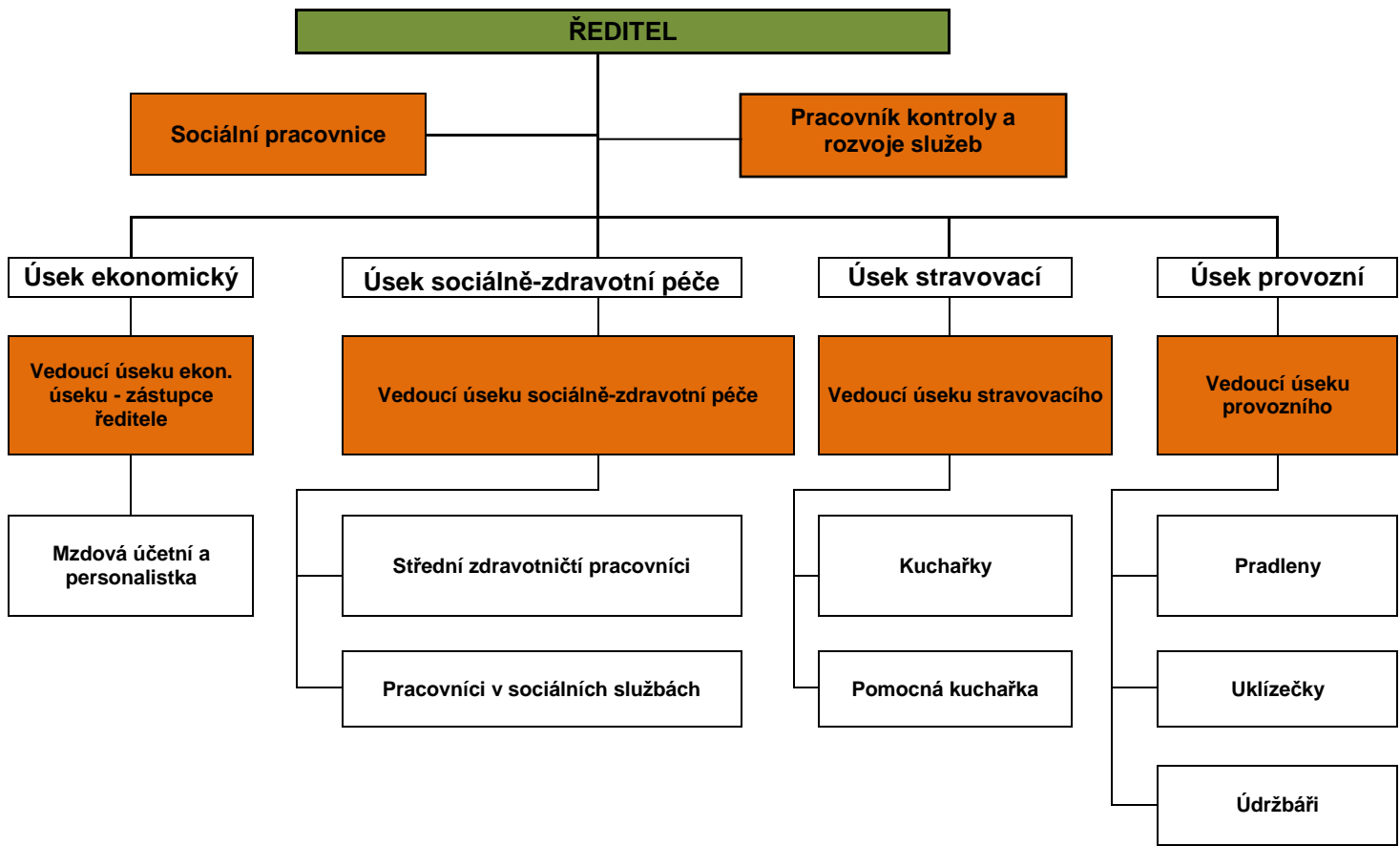
Do zařízení dochází 2krát týdně kadeřnice/holička (v úterý a v pátek od 8:30 - 10:30). Jednou za měsíc přichází holička i v odpoledních hodinách. Dle potřeby dochází pedikérka.

Uživatelé mohou ve svém volném čase využívat „terapeutické dílny“ a rehabilitační pomůcky:

- keramická dílna – točení na hrnčířském kruhu,
- práce s pedigem,
- výtvarné činnosti,
- vaření,
- práce v parku a ve skleníku,
- hudebně pohybová terapie,
- sportovní aktivity – hřiště, kola, procházky, běžky, bazén,
- rozumová a společenská terapie – čtení, psaní, společenské chování a vystupování,
- zapojit se do jedné z hlavních činností zařízení práce s hlinou Tasovskou technikou modelování.

3. Personální zajištění služby:

**Organizační schéma Domova ve Zboží,
příspěvková organizace**



- **Počet zaměstnanců r. 2013:**

Evidenční počet zaměstnanců	44
Přepočtený počet zaměstnanců	42,3
Průměrná platová třída	6,4
Průměrná mzda	19.816,- Kč
Prostředky na platy zaměstnanců celkem	10.056.000,- Kč

Počet pracovníků v sociálních službách (evidenční) 20
(z toho v přímé obslužné péči 9 a v základní výchovné nepedagogické činnosti 11 z toho 1 na 50% úvazek)

Sociální pracovníce 1

Všeobecné sestry 5

THP 6

Zaměstnanci převážně manuálně pracující 12
(z toho 2 pradelny, 3 uklízečky, 2 údržbáři, 5 kuchařek)

Počet zaměstnanců nově příchozích 4

Počet zaměstnanců, kteří odešli 5

Odchod na mateřskou a rodičovskou dovolenou 0

Návrat z rodičovské dovolené 2

Pracovní úrazy 0

V zařízení pracují dále smluvní lékaři:

MUDr. Miroslav Kašpar – psychiatr

MUDr. Radovan Kos – praktický lékař

PhDr. Vlastimil Sojka – psycholog

Zaměstnanci pracují dle pracovních náplní, v návaznosti na potřeby zařízení. Při své práci se řídí platnou legislativou:

Organizační řád, Pracovní řád, Provozní řád, Domácí řád, Příkazy, Směrnice, Pokyny, Oběžníky

Péče o zaměstnance:

Jsou zpracovány zásady pro čerpání FKSP v organizaci. Zaměstnancům přispíváme na závodní stravování, společenské, kulturní a sportovní akce, životní a pracovní jubilea. Každý zaměstnanec má možnost využít naše rehabilitační zařízení – rotopedy, chodící pás atd. Uskutečnili jsme sportovní hry v Tisu pro naše zaměstnance a zároveň pro zaměstnance z ostatních zařízení.

- **Vzdělávání pracovníků:**

Zaměstnanci našeho zařízení se zúčastnili 21. školení pořádaných Krajským úřadem Kraje Vysočina.

Podmínka 24 hodin povinného vzdělávání zaměstnanců v přímé péči byla splněna.

VZDĚLÁVACÍ HARMONOGRAM ORGANIZACE ZA ROK 2013

Uskutečněné aktivity

Forma	Název
Leden	
15.1.2013 Školící akce	Školení hygienického minima Vzdělavatel: GASTin ing. Jaroslav Krejčí, lektorka MVDr. Dana Walterová
18.1.2013 Školící akce	Novinky na Portálu PO, zveřejňovacím povinností dle ZVZ, zakázkách malého rozsahu Vzdělavatel: KrÚ Kraje Vysočina , Kotrbová Václava, Mgr., MSc.
23.1.2013 Účast na konferenci/kongresu	Konference pracovníků nelékařských zdravotnických povolání
23.1.2013 Školící akce	Účetní závěrka v příspěvkových organizacích Vzdělavatel: KrÚ Kraje Vysočina Ing. Luboš Liška
Únor	
14.2.2013 Akreditovaný kurz	Dokumentace v sociálních službách, příklady dobré praxe. Vzdělavatel: PhDr. Marie Hermanová
21.2.2013 Školící akce	Roční zúčtování záloh ze závislé činnosti a funk. požitků za r. 2012 a novinky r. 2013 Vzdělavatel: Akademie J.A. Komenského Havl. Brod Ing. Marie Hajšmanová
26.2.2013 Školící akce	Přiznání k dani z příjmů obcí a PO za rok 2012 Vzdělavatel: Vzdělávací centrum Jihlava - Háva ing. Janečková Renata
Březen	
12.3.2013 Školící akce	Účetnictví PO Vzdělavatel: Vzdělávací centrum Jihlava ing. Háva - lektorka ing. Ivana Netoušková
26.3.2013 Ostatní vzdělávání	Školení o provedené odborné přípravě PPH Vzdělavatel: Václav Tregler
28.3.2013 Ostatní vzdělávání	Školení o provedené odborné přípravě PPH Vzdělavatel: Václav Tregler Typ: Požární ochrana – školení zaměstnanců
Duben	
2.4.2013 Akreditovaný kurz	Ochrana práv osob Vzdělavatel: Mgr. Dana Zavadilová : NVF/ pro KrÚ Kraje Vysočina /

Forma	Název
2.4.2013 Akreditovaný kurz Vzdělavatel: Eva Pilařová Poznámka: NVF - pro KrÚ Kaje Vysočina	ZÁKLADNÍ KURZ PRO KLÍČOVÉ PRACOVNÍKY
10.4.2013 Školící akce Vzdělavatel: fi.SENI	Novinky v ošetřování klientů s problematikou inkontinence v zařízení sociálních služeb
11.4.2013 Akreditovaný kurz Vzdělavatel: Mgr.et Mgr. Matěj Černý Poznámka: KrÚ Kraje Vysočina , Curatio	Komunikace s problémovými typy klientů
18.4.2013 Školící akce Vzdělavatel: MUDr. Jarmila Číhalová - vzdělávací a poradenská činnost v potravinářství	Hygienické požadavky ve stravovacích službách
Květen	
2.5.2013 Ostatní vzdělávání Vzdělavatel: Václav Tregler	Školení bezpečnosti k dopravě - řidiči referenti
2.5.2013 Ostatní vzdělávání Vzdělavatel: Václav Tregler	Školení BP
2.5.2013 Ostatní vzdělávání Vzdělavatel: Václav Tregler Poznámka: seznámení s organizací PO,m požární řád, požární poplach. směr., evakuační plán,,,	Školení odborná příprava PPH
2.5.2013 Školící akce Vzdělavatel: Národní vzdělávací fond - CEKAS , lektor p. Miloslav Pípal - KrÚ Kraje Vysočina	Vedení dokumentace, vyřizování stížností
10.5.2013 Školící akce Vzdělavatel: KrÚ Kraje Vysočina	Školení na Portál příspěvkových organizací
16.5.2013 Školící akce Vzdělavatel: Zdeněk Trtík, revizní technik plynových zařízení	Školení obsluhy plnového zařízení, školení topičů nízkotlaké kotelny
17.5.2013 Školící akce Vzdělavatel: KrÚ Kraje Vysočina	Školení na Portál příspěvkových organizací - management
21.5.2013 Akreditovaný kurz Vzdělavatel: Akredit. vzdělávání poskytovat. sociál. služeb v Kraji Vysočina -lektorka - Mgr. Lucie Bicková	Personální standardy
21.5.2013 Školící akce Vzdělavatel: KrÚ Kraje Vysočina	Portál - energetický management

Forma	Název
23.5.2013 Školící akce Vzdělavatel: Školící a revizní středisko Humpolec p. Karel Císař	Školení obsluhy ruční motorové řetězové pily
Červen	
6.6.2013 Školící akce Vzdělavatel: Alfa eduka s.r.o.	Vnitřní směrnice vybrané účetní jednotky
7.6.2013 Školící akce Vzdělavatel: PhDr.,MSc.Milada Šanderová,MBA,RN. Poznámka: SEMILEAS	Základní norma znalostí první pomoci
17.6.2013 Školící akce Vzdělavatel: KrÚ Kraje Vysočina Mgr. Denisa Slašťanová	Kdo za to může
20.6.2013 Školící akce Vzdělavatel: KrÚ Kraje Vysočina , mjr. Mgr. Jarmila Jakoubková, Policie ČR	Korupce ve veřejné správě a obrana proti ní
25.6.2013 Školící akce Vzdělavatel: PhDr.,MSc.Milada Šanderová,MBA,RN. Poznámka: Semileas	Péče o umírající a zemřelé
27.6.2013 Školící akce Vzdělavatel: KrÚ Kraje Vysočina Mgr. et Mgr. Matěj Černý	Komunikace v týmu
Červenec	
1.7.2013 Ostatní vzdělávání Vzdělavatel: Václav Tregler	Vstupní školení BOZP a PO, školení řidičů
10.7.2013 Školící akce Vzdělavatel: Mgr. Andrea Korelová	Standardy kvality v sociálních službách
11.7.2013 Školící akce Vzdělavatel: Tesařová	První pomoc
Srpen	
20.8.2013 Školící akce Vzdělavatel: Dobrovolnické centrum v regionu HB a Chotěboř, FOKUS Vysočina	Školení předlékařské první pomoci
29.8.2013 Školící akce Vzdělavatel: Alfa eduka s.r.o.	Vnitřní směrnice vybrané účetní jednotky
Září	
2.9.2013 Ostatní vzdělávání Vzdělavatel: Václav Tregler	Školení bezpečnosti k doprava - školení řidičů
2.9.2013 Ostatní vzdělávání Vzdělavatel: p. Tregler	Školení odborná příprava PPH

Forma	Název
17.9.2013 Školící akce Vzdělavatel: Efekt plus KrÚ Kraje Vysočina	Vybrané aspekty e-Learningu
Říjen	
2.10.2013 Školící akce Vzdělavatel: Efekt Plus KrÚ Kraje Vysočina Poznámka: lektor JUDr. Ondřej Dostál	Základy práva sociálního zabezpečení I.
3.10.2013 Školící akce Vzdělavatel: Alfa eduka	Nová vyhláška o inventarizaci majetku a závazků a elektronická směrnice do notebooku
9.10.2013 Účast na konferenci/kongresu	Hygienické minimum ve stravovacích službách
15.10.2013 Školící akce Vzdělavatel: KrÚ Kraje Vysočina	Nové funkcionality Portálu PO
17.10.2013 Školící akce Vzdělavatel: Mgr.Jaroslava Slaná Poznámka: Semileas	Normy chování
17.10.2013 Školící akce Vzdělavatel: Efekt Plus KrÚ Kraje Vysočina	Základy práva sociálního zabezpečení I.
23.10.2013 Školící akce Vzdělavatel: KrÚ Kraje Vysočina , lektorka ing. Daniela Lusková, MPSV	Fakultativní činnosti při poskytování sociálních služeb
25.10.2013 Ostatní vzdělávání Vzdělavatel: zástupci veřejného ochránce práv	Opatrovnictví a sociální služby
31.10.2013 Školící akce Vzdělavatel: Alfa-Eduka	Kontrola ve vybrané účetní jednotce
Listopad	
5.11.2013 Školící akce Vzdělavatel: Efekt Plus KrÚ Kraje Vysočina	Řízení konfliktů, strategie a taktiky v praxi se zaměřením na sociální práci. Emoční inteligence, kritické myšlení
5.11.2013 Ostatní vzdělávání Vzdělavatel: Václav Tregler	Školení bezpečnosti k dopravě - školení řidičů
5.11.2013 Ostatní vzdělávání Vzdělavatel: Václav Tregler	Školení odborná příprava PPH

Forma	Název
15.11.2013 Školící akce Vzdělavatel: Akademie J. A. Komenského Havlíčkův Brod	Aktuality a změny ve zdaňování příjmů ze závislé činnosti
20.11.2013 Školící akce Vzdělavatel: Efekt Plus KrÚ Kraje Vysočina	Řízení konfliktů, strategie a taktiky v praxi se zaměřením na sociální práci. Emoční inteligenc, kritické myšlení
26.11.2013 Školící akce Vzdělavatel: Efekt Plus - KrÚ Kraje Vysočina	Manažerské dovednosti II.
Prosinec	
10.12.2013 Školící akce Vzdělavatel: Efekt Plus - KrÚ Kraje Vysočina	Osobnostní seberozvoj, time management a psychologie řízení času

- Hodnocení jednotlivých úseků:

Jednotlivé úseky přistupují ke stanoveným úkolům zodpovědně a jejich plněním se snaží naplňovat poslání a cíle organizace. Jejich aktivita byla zaměřena mimo jiné na pobyt uživatelů mimo ústav, účast na výletech a především pak na plnění individuálních potřeb a přání uživatelů. Zaměstnanci pracují v kolektivu a jednotlivé úseky vykazují dobrý přístup k práci.

4. Hospodaření organizace:

- Finanční služby, finanční plán, skutečné náklady, výsledky hospodaření

Výnosy celkem	20 988 tis.Kč
Dotace	9 244 tis.Kč
z toho	3 050 tis.Kč dotace KrÚ 6 194 tis.Kč dotace MPSV
Výnosy z vlastních výkonů a zboží	11 744 tis. Kč
Výnosy z prodeje vlastních výrobků	30 tis. Kč
Výnosy z prodeje služeb: z toho:	
- úhrady od uživatelů	5 458 tis. Kč
- úhrada ve výši PNP	5 304 tis. Kč
- fakultativní služby	72 tis. Kč
- příjmy od zdravotní pojišťovny	275 tis. Kč
- obědy	249 tis. Kč
- ostatní výnosy	38 tis. Kč
Ostatní výnosy :	
-čerpání fondů	318 tis. Kč
z toho: - rezervní fond	25 tis. Kč
- investiční fond	292 tis. Kč
Finanční výnosy: - úroky	1 tis. Kč
Náklady celkem	22 537 tis.Kč
Spotřeba materiálu:	2 476 tis. Kč
Spotřeba energie:	1 522 tis. Kč
Prodané zboží :	- 5 tis. Kč
Aktivace DM a materiálu a zboží:	1 tis. Kč
Opravy a udržování:	448 tis. Kč
Cestovné:	77 tis. Kč
Náklady na reprezentaci:	3 tis. Kč
Ostatní služby:	739 tis. Kč
Osobní náklady:	13 818 tis. Kč
Ostatní náklady:	69 tis. Kč
Odpisy, rezervy a opravné položky	3 065 tis. Kč

DDHM

324 tis. Kč

Výsledek hospodaření

- 1 549 tis. Kč

Investice:

- osobní automobil Škoda Octavia

272 tis.Kč

Provedené kontroly

Dílčí audity účetnictví a hospodaření - bez závad

Metodická dohlídka z KrÚ Jihlava

Další kontroly jsou prováděny v návaznosti na platnou legislativu. Předpisy PO, BOZP a další kontroly a revize nutné pro provoz zařízení.

5. Aktivity uplynulého roku

- Kulturně společenské akce pro uživatele služby

PŘEHLED AKCÍ PRO KLIENTY v roce 2013

12.2.2013 - Masopustní průvod

Ač nám počasí letos příliš nepřálo, masopustní veselí nám nepokazilo. Účast byla hojná ze strany uživatel a zaměstnanců našeho Domova ve Zboží i obyvatel vesnice. Přijelo i několik přespolních a účastnili se i zástupci MÚ z Habrů.

18.2.2013 – Návštěva Vodního ráje

Návštěva bazénu v Jihlavě Vodní ráj, spojeno s večeří v restauraci a nákupem. Uživatelé byli velmi spokojeni a rádi by opět do bazénu jeli.

20.2.2013 - KARNEVAL

Domov ve Věži nás pozval na svůj karneval.

21.2.2013 - Bazén Havlíčkův Brod

Příjemné odpoledne strávené v bazénu.

15.3.2013 - Ples tělesně postižených Havlíčkův Brod

Užili jsme si příjemný večer, zatancovali jsme si, seznámili jsme se novými lidmi a přivezli spoustu krásných věcí, které jsme vyhráli v tombole.

4.4.2013 - Bazén Havlíčkův Brod

Relaxační odpoledne v bazénu.

7.4.2013 - Prohlídka lyžařského areálu v Hlinsku spojená s odvozem uživatele z dovolenky

Odvoz uživatele z dovolenky. Poté jsme jeli na obhlídku lyžařského areálu a nákup. Uživatelé jevíli známky spokojenosti.

8.4.2013 - Karneval pro celou rodinu

18.4.2013 - Bazén Havlíčkův Brod

Plavání a odpočinek

24.4.2013 - Návštěva Domova pod hradem Žampach se zastávkou v Rychnově nad Kněžnou a Rokytnu u Pardubic

25.4.2013 - Bazén Havlíčkův Brod

Pohodové zaplávání si a relaxace.

7.5.2013 - Výstava obrazů

Byli jsme se podívat na výstavě obrazů ve Světlé nad Sázavou. Vystavovali tam amatérští malíři ze Světelska. Jeden obraz jsme si přivezli domů.

8.5.2013 - Trhy řemesel v Havl. Brodě

Akce proběhla bez problémů. Chlapi si své výrobky s velkou radostí sami prodávali. Zájem byl přiměřený vzhledem ke konkurenci.

9.5.2013 - Bazén v Havlíčkově Brodě

12.5.2013 - Mše svatá ve Světlé nad Sázavou

Účast na bohoslužbě.

15.5.2013 - Výstava zemědělské techniky

V areálu zemědělské školy ve Světlé nad Sázavou jsme si prohlédli různé zemědělské stroje a jejich příslušenství, součástí programu byla i soutěž v jízdě traktorem přes překážky na čas, všem se to moc líbilo a fandili.

15.5.2013 - Zoologická zahrada

Návštěva Zoologické zahrady v Jihlavě. Počasí bylo příznivé a uživatelé si příjemně užili návštěvu u zvířat. Nakoupili si občerstvení a pár drobností.

16.5.2013 - výlet do Slatiňan

Podívali jsme se do místního krásného hřebčína, došli jsme si na dobrý oběd. A potom jsme navštívili kamarády a rodinné příslušníky v zařízení ve Slatiňanech.

20.5.2013 - Grilování ve Světlé nad Sázavou na zahrádce u p. Laciny

22.5.2013 - Seni-cup

29.5.2013 - Výlet do Čáslavi

Byli jsme se podívat na okrasnou zahradu v Hortisu, poté jsme se prošli po městě a pochutnali si na pizze, kávě a zákusku.

30.5.2013 - Bazén Havl. Brod

Protáhnutí svalstva ve vodě

30.5.2013 - Návštěva galerie

Prohlédli jsme si díla žáků umělecké školy ze Světlé nad Sázavou, bylo se opravdu na co dívat.

10.6.2013 - Výlet do Žlebů

Byli jsme se podívat v oboře ve Žlebech, kde jsme viděli spoustu zvířat. Moc se nám tam líbilo. Pak jsme se stavili na obědě v Motorestu na Písku. A krásný výlet jsme zakončili procházkou po Golčově Jeníkově a návštěvou cukrárny.

12.6.2013 - Srdce na dlani, Třešť

Uživatelé našeho Domova zde předvedli předtančení Tanec fotbalistů, který s nimi nacvičil personál Domova ve Zboží. Poté měli volnou zábavu s tancem, kterou si velmi užili.

14.6.2013 - Výlet do Hlinska a Chotěboře

Návštěva cukrárny, procházka po náměstí.

14.6.2013 - ZOO Jihlava

20.6.2013 - Výlet do Habrů

Výlet s uživateli do Habrů, nákup obuvi, posezení na náměstí, osvěžení se nanukem.

22.6.2013 - Výlet na zámek Orlík

Výlet na zámek Orlík, spojený s plavbou na parníku po Orlické přehradě.

26.6.2013 - Posezení v restauraci

N oslavu svátku Pavla, Jana a Ladislava jsme všichni vyjeli do Světlé do restaurace na výborný zmrzlinový pohár. Všichni si moc pochutnali a popovídali v příjemném prostředí.

9.7.2013 - Nákupy v Havlíčkově Brodě a posezení v restauraci na Peleštrově

Klienti si nejprve za doprovodu KP nakoupili v H. Brodě a potom poseděli a pochutnali si dle vlastní chuti a volby v restauraci na Peleštrově.

18.7.2013 - Rekreační Radarka

8.7 jsme opět vyrazili na polní tábor Radarka. Cestou jsme se stavili v Třebíči na oběd a odpoledne jsme se zabývali pod stany na tomto táboře. Na táboře jsme si mohli vyzkoušet různé aktivity, jako jsou třeba Ruské kuželky, střelba ze vzduchovky, rafty, bowling, skákání na trampolíně, šipky, malování, výroba památných medailí a mnoho jiných věcí. Na zpáteční cestě 12.7 jsme se stavili na večeři v restauraci v Perknově a po 17.00 hodině dorazili zpět do Domova ve Zboží. Rekreační se uživatelům podle jejich slov líbila a byli spokojeni. Délka pobytu též vyhovovala a při rekreaci nevznikli žádné problémové situace.

19.8.2013 - Dovezení a doprovod uživatelů na návštěvu rodinných příslušníků v jejich rodišti

20.8.2013 - Návštěva Domova ve Střelcích u Brna, příspěvkové organizace

23.8.2013 - Technické muzeum v Čáslavi

Viděli jsme spoustu krásných, starých strojů. Zjistili jsme, jak náročné bylo zemědělství dříve, když skoro všechno dělali lidi jenom pomocí zvířat. Moc se nám tam líbilo.

3.9.2013 - Výlet do Červeného Kostelce

Navštívili jsme město Červený Kostelec - po krátké procházce jsme poseděli v hospůdce na dobrém obědě.

5.9.2013 - Soutěžní den ve Světlé nad Sázavou - Domov pro seniory .

Soutěžní den v Domově byl na téma „Film“ Bylo zde mnoho soutěží a hostem byla herečka Květa Fialová.

12.9.2013 - Podzimní den v Domově v Háji

Dopoledne jsme soutěžili na téma "Cestujeme po světě". Procestovali jsme celou zemi. Stavěli pyramidy, omotávali jsme mumii, vystoupali na Mont Everest, prošli se po ledových krách a spoustu dalších věcí. Odpoledne jsme si zatancovali a popovídali s kamarády.

13.9.2013 - Rekreace Daňkovice 2013

Týdenní pobyt na rekreaci v Daňkovicích, vycházky po okolí a sběr hub.

26.9.2013 - Světelská pouť ve Světlé nad Sázavou

Vyžití na pouťových atrakcích a nákup sladkostí.

27.9.2013 - Den Kraje Vysočina

Projížďka vlakem z Havl. Brodu do Jihlavy a účast na prodejním trhu na náměstí v Jihlavě.

27.9.2013 - Den Kraje Vysočina 1

Projížďka vlakem z Nového Města na Moravě do Havl. Brodu.

14.11.2013 - Rytmus Rokytnice v Orlických horách

Taneční soutěž na téma sport a taneční zábava Rytmus

4.12.2013 - Mikulášská besídka

23.12.2013 - Vánoční posezení

Udělalí jsme si vánoční atmosféru - uvařili čaj, pochutnali si na výborném cukroví, připomněli si vánoční tradice

27.12.2013 - Vánoční odpoledne ve Světlé nad Sázavou

Divadelní představení ŽIVÝ BETLÉM.

Zájmová činnost uživatelů:

Jednou z hlavních činností našeho ústavu je práce s hlínou tzv. Tasovskou technikou modelování, které se účastní 7 uživatelů našeho zařízení. Tato činnost je vykonávána v obci Tis. Výrobky mají značný ohlas mezi veřejností a zdobí park našeho ústavu. V roce 2013 se uskutečnila prodejní výstava v Jihlavě a na trhu řemesel v Havlíčkově Brodě. Dobrou tradicí se již stávají předvánoční výstavy výrobků v obci Habry. V roce 2013 se dále zaměstnanci účastnili výstavy na Kraji Vysočina, která byla organizována pod názvem Barevné vánoce. Všechny tyto akce měly velký úspěch a zájem veřejnosti. Naším cílem je nadále v těchto akcích pokračovat.

Další zájmová činnost je zaměřena na pedig, keramiku a různé sportovní akce dle možností a schopností uživatelů.

Zájmová činnost byla zaměřena na pracovní terapie v parku a úklidu místní návsi.

Zároveň se podařilo skupině uživatelů zprostředkovat zaměstnání v lese, kdy v podzimním období prováděli nátěr stromků. Většina uživatelů, která se práce zúčastnila, hodnotila pomoc zařízení a následnou práci v lese, velmi pozitivně.

- Další aktivity organizace

Týdenní letní rekreace uživatelů v rekreačním zařízení na Radarce a v Daňkovicích, návštěva koncertů, plesů a celá řada dalších akcí byly hlavním motivem společenské aktivity naší organizace. V roce 2013 se uskutečnila návštěva vedení obdobných zařízení z Dolního Rakouska. Významnou akcí v uplynulém roce byly sportovní hry pro zaměstnance zařízení. Této události se zúčastnilo několik významných hostů z krajského úřadu, ostatních zařízení sociální péče v kraji a místních obyvatel. Do zařízení zveme různé skupiny se zábavným programem, pořádáme masopustní průvod obcí, mikulášskou besídku s programem, a naopak my jezdíme na návštěvy do jiných sociálních zařízení.

- Úspěchy organizace

S velkým ohlasem z řad veřejnosti se zařízení setkalo při organizování a následné účasti na Týdnu sociálních služeb, kdy Domov navštívili, mimo několika rodinných příslušníků, i obyvatelé okolních obcí.

6. Specifikace organizace

Při práci s uživateli se využívají výtvarné techniky jako je malba, kresba, koláže, práce s přírodním materiálem (proutí, seno, sušené květiny, dřevo atd.). Arteterapii lze provádět individuálně nebo skupinově po dohodě s uživatelem. Máme k dispozici 4 dílny na různé pracovní terapie – dílna keramická, dílna na práci s pedigem a s textilem, dílna na výtvarnou činnost. Do dílny na Tasovskou techniku modelování dojíždějí uživatelé denně do 2km vzdálené vesnice.

K dispozici je uživatelům i knihovna, rehabilitační místnost s rotopedy a běžeckým pásem, stolní tenis, stolní fotbal a prostor na muzikoterapii.

7. Hodnocení uplynulého roku

Činnost Domova v roce 2013 byla ovlivněna změnou statutárního orgánu zařízení. I přesto lze činnost organizace hodnotit jako úspěšné. Zařízení pokračovalo v plánovaných akcích na rok 2013 a k úpravám plánů došlo jen v minimální míře.

Ve společenských akcích lze vyzvednout maškarní průvod, které pořádalo naše zařízení, úklidové práce a zvelebení místní návsi. Vysoce lze zhodnotit úklidové práce v místním parku, výsadbu stromků a okrasných keřů včetně květinové výzdoby.

Byl opraven druhý mostek v zámeckém parku.

Jedním z nově stanovených úkolů v roce 2013, bylo zmapovat a na základě následné analýzy pracovního trhu se pokusit zajistit vybraným klientům uplatnění na trhu práce.

8. Výhled do roku 2014

Nadále poskytovat uživatelům kvalitní péči s cílem dostatečných možností k rozvíjení jejich kompetencí pro vykonávání funkčních a smysluplných činností a umožnit jim život v normálních podmínkách domova.

Pokračovat v údržbě a zvelebování zámeckého parku. vést intenzivní jednání k zabezpečení požadavku opravy zdi u silnice.

Aktivně se podílet na jednáních za účelem převodu čističky odpadních vod z majetku organizace na obec Zboží.

Zabezpečit technicky, materiálně a personálně návštěvu v rámci projektu Handicap fit.

9. Různé

Zajistit uspořádání společensko-kulturních akcí v roce 2014:

- únor: průvod maškarních masek obcí
- březen: velikonoční výstava výrobků uživatelů
- duben: vynášení Morany, účast na Srdci na dlani
- červen: sportovní hry zaměstnanců a klientů Domova ve Zboží, p.o.
- srpen: výstava výrobků z hlíny Axmanovou technikou
- září: Zámecké slavnosti – s účastí jiných zařízení v rámci kraje
- říjen: Týden sociálních služeb
- prosinec: Mikulášská besídka